

RELATÓRIO DE VISITA TÉCNICA

Projeto: Ampliação do galpão de coleta seletiva de Santana do Paraíso

Proponente: Município de Santana do Paraíso

Local: Santana do Paraíso – Comarca de Ipatinga/MG

Responsável Técnico: Thaís Calhau Freitas

No dia 19 de junho de 2026, a analista do Semente – Núcleo Ipatinga, Thaís Calhau Freitas, realizou visita técnica ao município de Santana do Paraíso/MG para o acompanhamento e monitoramento das atividades referentes ao projeto *Ampliação do galpão de coleta seletiva*. Com o objetivo de atender ao aumento na demanda de materiais recicláveis — reflexo do sucesso da iniciativa iniciada em 2018 —, o projeto busca ampliar a infraestrutura municipal. Tal estruturação é essencial para assegurar eficiência logística, ergonomia e condições de trabalho adequadas e dignas aos membros / catadores da Associação dos Catadores de Recicláveis de Santana do Paraíso (ACASP), responsáveis por este serviço fundamental na cidade.

Na ocasião, a analista foi recebida pela equipe de engenheiros da Secretaria Municipal de Obras e Meio Ambiente, composta por Sabrine Liesner e Rafael Elienai, além dos engenheiros responsáveis técnicos pela empresa executora (Acácia Casa e Jardim), Maria Eduarda Gaspar e Victor Gonçalves Campos.



Placa de identificação da obra
Autoria: Thaís Calhau
Data:19/06/2026



Equipe que orientou a visita
Autoria: Thaís Calhau
Data: 19/06/2026

Durante a inspeção das frentes de trabalho, os Engenheiros Sabrine e Rafael detalharam o progresso das atividades, informando que as atividades de estrutura de concreto e alvenaria do galpão foram integralmente concluídas, com a execução das vigas e vergas, além dos pilares, da alvenaria estrutural e da alvenaria de bloco do galpão. Também foi concluída integralmente a base do reservatório do galpão e instalada a caixa d'água.

Atualmente o galpão encontra-se em preparação e montagem do telhado, cuja estrutura metálica está em fabricação, conforme relatado pelos engenheiros responsáveis. Igualmente relataram que as instalações hidráulicas estão em andamento.



Alvenaria concluída (galpão)
Autoria: Thaís Calhau
Data: 19/06/2026



Alvenaria concluída (galpão)
Autoria: Thaís Calhau
Data: 19/06/2026



Caixa d'água instalada
Autoria: Thaís Calhau
Data: 19/06/2026

A entrada de caminhões, que se encontra na lateral do galpão, está sendo executada juntamente com a fachada, estando já concluída a alvenaria e contenção da parte lateral do galpão, onde os caminhões transitarão para despejo dos materiais. Os engenheiros da Secretaria

de Obras Municipal informaram que será executado, por conta própria e sem custeio com o recurso do projeto, o acesso lateral que interliga o galpão com a antiga construção já existente, a qual servirá de depósito do material triado e prensado.



Entrada de caminhões - fachada do galpão
Autoria: Thaís Calhau
Data: 19/06/2026



Alvenaria e contenção da passagem de caminhões
Autoria: Thaís Calhau
Data: 19/06/2026



Alvenaria e contenção concluídas
Autoria: Thaís Calhau
Data: 19/06/2026



Alvenaria e contenção concluídas
Autoria: Thaís Calhau
Data: 19/06/2026

No tocante ao anexo, constatou-se que a alvenaria está sendo concluída com a execução final do beiral da cobertura. Além disso, na parte interna do anexo está em andamento a execução do projeto hidráulico, a regularização do contrapiso desempenado e o assentamento de revestimento cerâmico para piso.



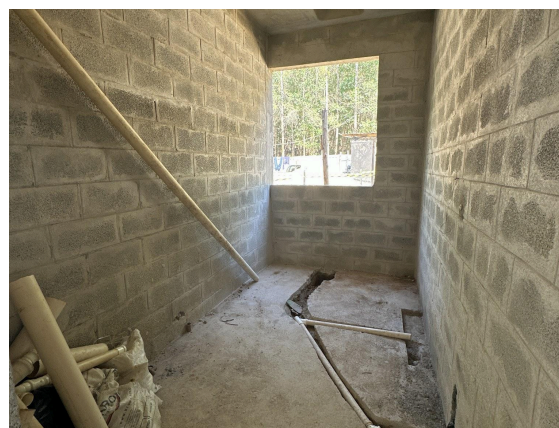
lateral e fundos do anexo - conclusão de alvenaria
Autoria: Thaís Calhau
Data: 19/06/2026



Anexo em fase de conclusão da alvenaria
Autoria: Thaís Calhau
Data: 19/06/2026



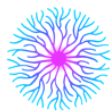
Interno do anexo - Cozinha/ refeitório
Autoria: Thaís Calhau
Data: 19/06/2026



Interno do anexo - projeto hidráulico em execução
Autoria: Thaís Calhau
Data: 19/06/2026

Observou-se que o desenvolvimento das frentes de trabalho prossegue em total alinhamento com o cronograma previsto e as diretrizes do Plano de Monitoramento, evidenciando uma coordenação eficiente entre a empresa responsável e a Secretaria Municipal de Obras.

Em síntese, a evolução da obra é avaliada como adequada e satisfatória, com as etapas cumprindo o fluxo de execução estabelecido, sem o registro de entraves que possam prejudicar o prazo final. Tais progressos reforçam o impacto social e ambiental positivo esperado, especialmente no que tange à otimização da gestão de resíduos e à dignidade laboral dos profissionais envolvidos.



Sem mais para o momento, sendo este o relatório de toda a visita de acompanhamento.

Ipatinga, 22 de junho de 2026.

Fotos disponíveis em:

https://drive.google.com/drive/folders/1rFkjdQufw4tyNB3qbcoZT9YbiJ60TjqC?usp=drive_link